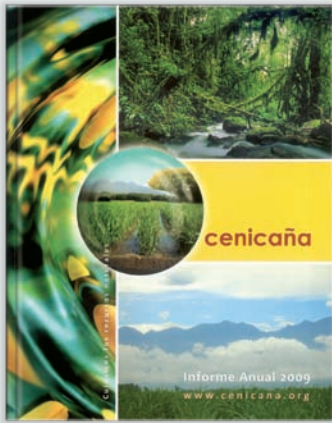


Al cierre de esta edición de la *Carta Trimestral*, se detectó en Colombia la presencia de la roya naranja.

Más información
www.cenicana.org

Novedad editorial

Informe Anual 2009



Textos completos en
www.cenicana.org/publicaciones/index.php

Alerta fitosanitaria

Roya naranja en el valle del río Cauca

En julio de 2010 se detectaron en caña de azúcar en el valle del río Cauca, Colombia, los primeros indicios de la presencia del hongo *Puccinia kuehnii*, agente causal de la enfermedad roya naranja.

Juan Carlos Ángel S., Marcela Cadavid O., Jorge I. Victoria K.*

En Colombia, en julio de 2010, en semilleros ubicados en predios de la planta Castilla de la empresa Riopaila Castilla (en un lote manejado por Cenicaña mediante contrato de comodato) y en lotes de la prueba regional de variedades de la serie 2001 para las zonas húmedas ubicados en el Ingenio La Cabaña (hacienda Cabaña, suerte 25D), se encontraron en la variedad experimental CC 01-1884 síntomas similares a los de la roya naranja (*Puccinia kuehnii*). Se tomaron muestras de hojas con los síntomas, las cuales fueron comparadas con muestras de la roya café (*Puccinia melanocephala* H. y P. Sydow) en la variedad CC 85-92 mediante análisis visuales y morfológicos con microscopía



Síntomas de roya naranja

óptica convencional. Con base en la descripción morfológica por observación en el microscopio óptico se detectó la presencia del hongo *P. kuehnii* en la variedad CC 01-1884, que luego se confirmó a través de la microscopía electrónica de barrido. Como medida preventiva, la variedad CC 01-1884 fue erradicada de los campos experimentales.

El patógeno ha sido registrado en países de Asia y en Australia (antes de 2007), Estados Unidos de América (2007, primer registro en el hemisferio occidental), México, Guatemala, El Salvador, Nicaragua, Costa Rica, Panamá, Cuba (2007-2008) y Brasil (2009).

* Ingeniero Agrónomo, M.Sc., Fitopatólogo <jcangel@cenicana.org>; Bióloga, M.Sc., Microbióloga Agrícola <mcadavid@cenicana.org>; Ingeniero Agrónomo, Ph.D., Director del Programa de Variedades <jivictoria@cenicana.org>. Todos de Cenicaña.

Carta Trimestral

ISSN 0121-0327

Año 32, Nos. 1 y 2 de 2010

Centro de Investigación de la Caña de Azúcar de Colombia
Dirección postal: Calle 58 Nte. No. 3BN- 110 Cali, Colombia
Estación Experimental, vía Cali-Florida km 26
Tel: (57-2) 687 6611 • Fax: 260 7853 • buzon@cenicana.org

Comité Editorial

Adriana Arenas Calderón • Álvaro Amaya Estévez
Camilo Isaacs Echeverri • Edgar Fernando Castillo Monroy
Javier Alí Carbonell González • Jorge Ignacio Victoria Kafure
Nohra Pérez Castillo • Victoria Carrillo Camacho

Servicio de Cooperación Técnica y Transferencia de Tecnología

Coordinación editorial, edición de textos
y diagramación: Victoria Carrillo C.
Preprensa e impresión: Feriva S.A., Cali-Colombia

Catálogo en línea de la base datos bibliográfica

Consulte las referencias disponibles en
www.cenicana.org/biblioteca/catalogo_online.php

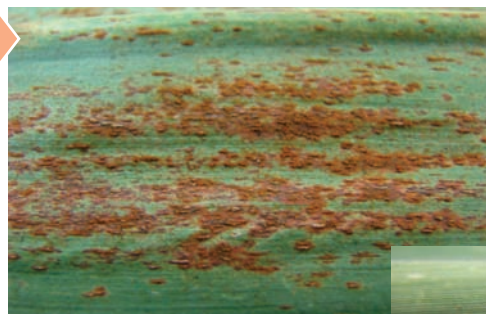
Solicite los documentos de interés a Adriana Arenas <biblioteca@cenicana.org> o visite la biblioteca en la Estación Experimental



Síntomas de la roya naranja

Los síntomas de la presencia del hongo *Puccinia kuehnii* se observan principalmente en el envés de las hojas, donde aparecen pequeñas lesiones alargadas de color amarillo pálido. A medida que la infección avanza, las lesiones aumentan de tamaño y adquieren un color anaranjado que luego pasa a ser entre anaranjado y café.

En las hojas afectadas aparecen grupos de pústulas que contienen las esporas del hongo, las cuales tienen una apariencia de polvo anaranjado y son dispersadas por el viento.



Algunas lesiones viejas pueden llegar a ser de color café oscuro.

Medidas de control

La siembra de variedades de caña resistentes al patógeno es la principal estrategia de control.

En las plantaciones afectadas por roya se recomienda aplicar fertilizantes nitrogenados y riego después de los cinco meses de edad del cultivo, lo cual estimula la producción de nuevo follaje y la recuperación de la planta.

En Colombia, hasta el momento el 98% del área dedicada a la producción de azúcar se encuentra sembrada con variedades resistentes:

CC 85-92	CC 84-75	MZC 74-275	CC 87-434
CC 92-2804	CC 92-2198	CC 92-2188	CC 93-4418
CC 93-3826	CC 93-3895	CC 93-4181	CC 93-744
CC 01-1940	CC 01-1228	CC 01-678	CC 00-3079

Se recomienda a los agricultores vigilar las áreas de cultivo y en caso de encontrar indicios de la enfermedad, avisar de inmediato al departamento técnico del ingenio, donde les informarán los procedimientos que deben seguir.



Centro de Investigación de la Caña de Azúcar de Colombia - Cenicaña
Agroindustria unida en la investigación y el desarrollo

Cenicaña es una institución privada de carácter científico y tecnológico, sin ánimo de lucro, fundada en 1977 por iniciativa de la agroindustria azucarera localizada en el valle del río Cauca. Su misión es contribuir por medio de la investigación, evaluación y divulgación de tecnología y el suministro de servicios especializados al desarrollo de un sector eficiente y competitivo, de manera que éste juegue un papel importante en el mejoramiento socioeconómico y en la conservación de un ambiente productivo, agradable y sano en las zonas azucareras.

Las actividades de investigación y desarrollo son financiadas por los ingenios azucareros y los cultivadores de caña a través de donaciones directas definidas cada año como un porcentaje del valor de la producción de azúcar.

Las áreas de investigación se enmarcan en tres programas: Variedades, Agronomía y Procesos de Fábrica. Los servicios de apoyo son: Información y documentación, Economía y Estadística, Cooperación Técnica y Transferencia de Tecnología y Tecnología Informática. El Centro Experimental está ubicado a 3°13' latitud norte, a 1024 metros de altura sobre el nivel del mar. En este sitio la temperatura media anual es de 23.5 °C, la precipitación de 1160 mm y la humedad relativa de 77%.

La **Carta Trimestral** es una publicación periódica, editada por Cenicaña con el propósito de difundir información y conocimientos científicos y tecnológicos relacionados con el desarrollo de la agroindustria azucarera colombiana. Ofrece documentación resumida sobre los resultados generados por el centro de investigación y las experiencias de ingenios y cañicultores con las nuevas tecnologías, al tiempo que provee las referencias bibliográficas complementarias sobre cada tema. El primer volumen fue editado en 1978, y los cambios más significativos de diseño y concepto editorial se dieron en 1997 cuando la versión impresa comenzó a publicarse también en Internet.

Título: Alerta fitosanitaria: Roya naranja en el valle del río Cauca

Autores: Juan Carlos Ángel S., Marcela Cadavid O., Jorge I. Victoria K.

Publicado en: Carta Trimestral. Cenicaña, 2010. v.32, nos. 1 y 2. p.2-3

© Centro de Investigación de la Caña de Azúcar de Colombia, 2010.

Centro Experimental: vía Cali-Florida, km 26
Tel: (57) (2) 6876611 – Fax: (57) (2) 2607853w
Oficina de enlace: Calle 58 norte no.3BN-110
Apartado aéreo: 9138
Cali, Valle del Cauca – Colombia

www.cenicana.org
buzon@cenicana.org